



Ringkøbing-Skjern Kommune, december 2012



## Lokalruter Torsvig Åslyng, Sønderbygård

### Praktiske oplysninger

Vi beder dig vise hensyn til driften af arealerne, naturen og andre besøgende:

- Hold dig til stien
- Undgå at skræmme kreaturerne på marken
- Sørg for at låger er lukkede, så kreaturerne ikke kan slippe ud af indhegningen
- Hunde skal altid føres i snor
- Husk at tage dit affald med hjem
- Al færdsel er på eget ansvar



### Kontakt

Sønderbygård,  
Sønderskovvej 17  
6900 Skjern  
Telefon 97 36 60 28



## Torsvig Åslyng - en afsnøret del af Skjern Å

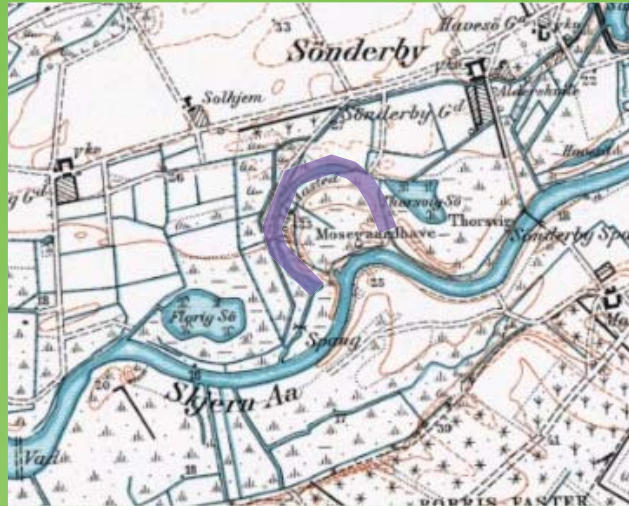
Åslyngen er dannet i løbet af flere hundrede år da åen efter istiden fik sin nuværende vandføring.

I strømsiderne eroderede den kraftige strøm ind i det højere land mod nord og vest.

Åslyngen blev antagelig afsnøret i forbindelse med kraftig vandføring og oversvømmelser i 1600 tallet.

På kortet er vist åslyngen og det nye løb som de så ud i 1800 tallet.

Copyright © Geodætisk Institut



I 1960'erne blev Skjern Å rettet ud fra Borris til udløbet i Ringkøbing Fjord, og engene langs åen omdannet til agerjord.

40 år senere blev der gennemført en naturgenopretning som omfattede en tilbageføring af åen til nogle af de gamle lejer og en genskabelse af engene.



### Skjern Å

Åen ved Torsvig er en kort men bred del af Skjern Å fra dens kilder i den jyske højderyg til udløbet i Ringkøbing Fjord. En kommunal folder omhandler besøgssteder fra Arnborg til fjorden.

### Skjern Eng

Engene ved Torsvig er en del af de store engstrækninger Naturstyrelsen har genskabt fra Boirris til Skjern Åens udløb i Ringkøbing Fjord.

Se folder på Naturstyrelsens hjemmeside.

Åslyngen lå i mange år åben, men voksede til i siv, buske og træer efter reguleringen af åen i 1960'erne. I 2012 blev åslyngen genskabt.

Den gamle åslyng er genskabt for at den kan ses tydeligt i det åbne landskab med vandflade og naturligt hjemmehørende vand- og bredplanter med tilhørende dyreliv.

Det har også været et formål at give besøgende mulighed for at gå en tur i landskabet, opleve naturen og forstå områdets kulturhistorie.

Arbejdet har bestået i at rydde træer og buske langs åslyngen, og at opgrave bundfældede plantedele og mudder fra den gamle åslyng og sprede det ud på banketten langs åslyngen, hvor det efterhånden vil omsættes.

Ved kommunevejen er etableret en rasteplads. Herfra er der en sti til et udsigtspunkt og til Skjern Å med forbindelse til den eksisterende sti langs åen.

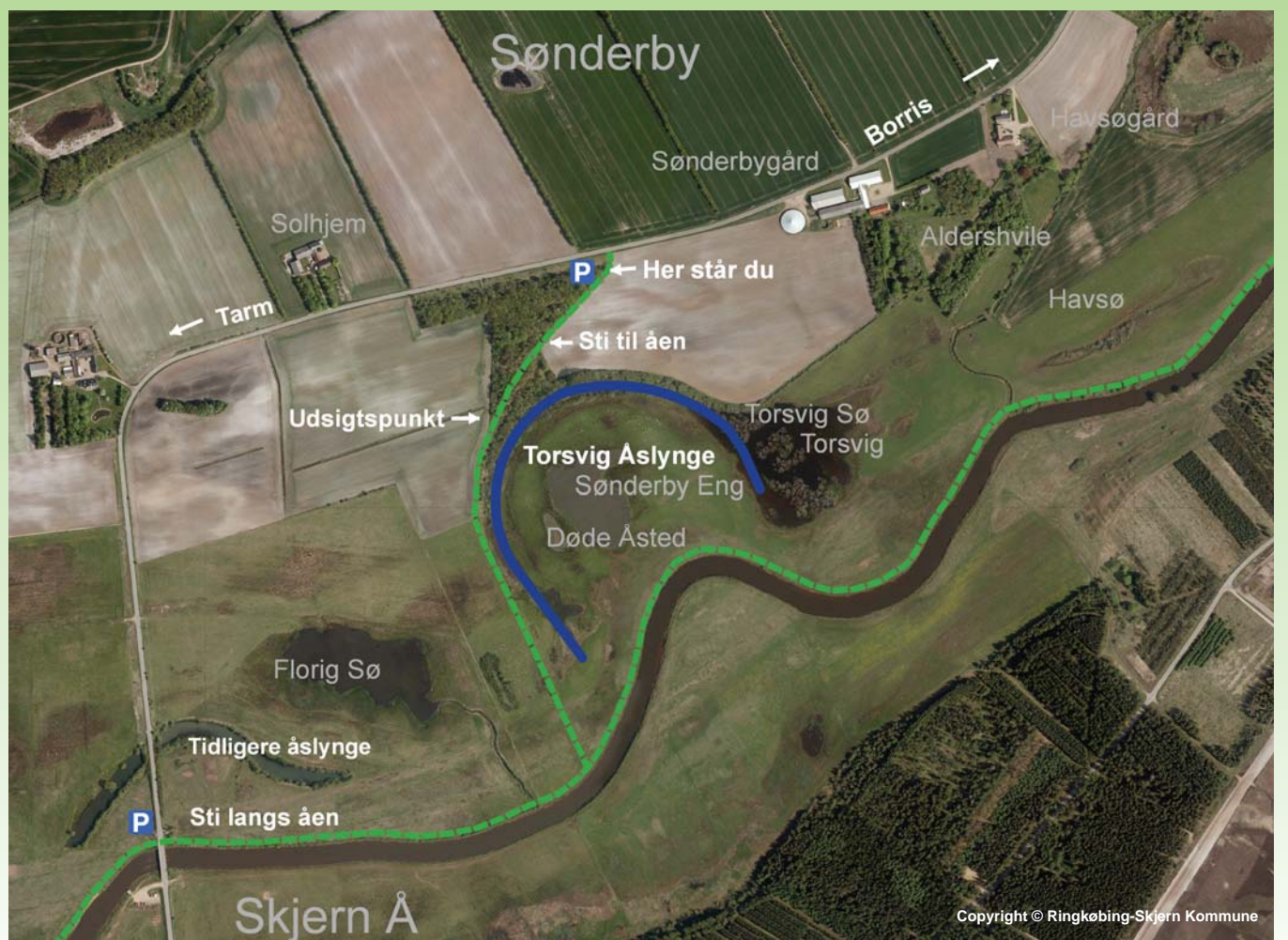
Projektet er gennemført af Sønderbygård i samarbejde med Danmarks Naturfredningsforening og Ringkøbing-Skjern Kommune med tilskud fra Naturstyrelsen og kommunen.

Info-skilte og folder er "Støttet med Tips- og Lottomidler til Friluftslivet".

### Sønderbygård

Gården kendes som en gammel gård tilbage fra 1500-tallet og har i de sidste 9 generationer tilhørt samme slægt.

Da Skjern Å projektet blev gennemført i det første årti af 2000 indgik ejeren og Naturstyrelsen en aftale om, at åen kunne genslynges og engene genskabes. Jorden blev bibeholdt under Sønderbygård og skulle plejes som vedvarende græs af ejeren uden gødskning og bekæmpelsesmidler.



Copyright © Ringkøbing-Skjern Kommune

### 1. Vandet former landskabet

Under den sidste istid strømmede store mængder smeltevand mod vest fra gletcherporte langs israndslinjen langs den jyske højderyg. Smeltevandet bragte sand og grus med sig og aflejrede det finere sand på store flade sletter, som i dag omfatter Borris Hede og markerne nord for Sønderbygård. Da smeltevandet aftog faldt vandstanden og dannede efterhånden ved Borris en kun nogle hundrede meter bred flod, som i dag udgør Skjern Ådalen. Da isen var smeltet væk, og der kun blev afledt regnvand, blev floden til en å med den vandføring og bredde den har i dag. Med tiden dannede åen slynger og eroderede ind i de højereliggende arealer og dannede skrænter i strømsiden og aflejrede sand i læsiden. Torsvig åslyngne er dannet på den måde. I 1960'erne blev åen med store statslige tilskud reguleret og det slyngede forløb erstattet af en lige opgravet kanal med diger der beskyttede mod oversvømmelser. Knap 40 år senere gennemførte staten en naturgenopretning, som genskabte den slyngede å. Det regulerede åleje blev fyldt op med det opgravede sand.

### 2. Skov og krat i ådalen

Efter istiden bredte skoven sig på de åbne flader også langs Skjern Åen, på de fugtige arealer antagelig elle- og birkeskove og pilekrat og på de højere liggende arealer bl.a. skovfyr og eg. Her har stenalderfolkene haft deres bopladser og levet af jagt i skovene og fiskeri i å og søer. I løbet af oldtiden blev mere og mere skov ryddet for at give plads til den udviklede agerdyrkning og det stigende antal græssende husdyr. Træer og buske blev ladet tilbage på de mest ufremkommelige arealer og ringeste jorder, bl.a. de stejle skrænter, de vandfyldte moser og bredderne langs å og søer, hvor kreaturer ikke kunne komme til at græsse. I nyere tid er der plantet skov på nogle af de ringere jorder, hvor opdyrkingen ikke gav tilstrækkeligt landbrugsudbytte. I forbindelse med at åen blev rettet ud i 1960'erne, blev vandstanden på arealerne langs åen sænket, bl.a. med det resultat at Torsvig Sø og Torsvig Gamle Åslyngne voksede mere eller mindre til med el og pil. Pilekrattene langs åslyngen er nu ryddede, mens pilebuskene i søen er ved at gå ud på grund af den højere vandstand efter genopretningen af åen. Tilbage er efterladt en mindre klynge gamle el-træer og pilebuske ved åslyngen, mens de øvrige arealer afgræsses for undgå ny opvækst af træer og buske.

### 3. Enge bliver gårdens spisekammer

For kvægbrugene langs Skjern Åen blev engene en vigtig forsyning af foder til dyrene, i sommerhalvåret som græsning og om vinteren som hø bjerget inden kreaturerne kom på græs. Ådalen blev med tiden ryddet for træer og buske, og selvsået opvækst blev holdt nede af de græssende dyr. Resultatet blev en åben ådal med meget varierede enge, mange forskellige græsser og blomster afhængige af jordbundens fugtighed, høslet og græsningstryk. I en periode på omkring 100 år fra sidste halvdel af 1800 tallet blev værdien af engene forbedret ved hjælp af engvanding. Der blev gravet kanaler som i sommertider med tørke førte åvand ind over engene. I vinterhalvåret blev engene ofte oversvømmet på grund af den store vandføring i åen, og store mængder materiale, okker og næringsstoffer blev aflejret i det mere stillestående vand på engene som gødning for græsser og urter. Engene fungerede som et filter og begrænsede udledning til Ringkøbing Fjord af stoffer, som i stedet gjorde nytte for kvægholdet.

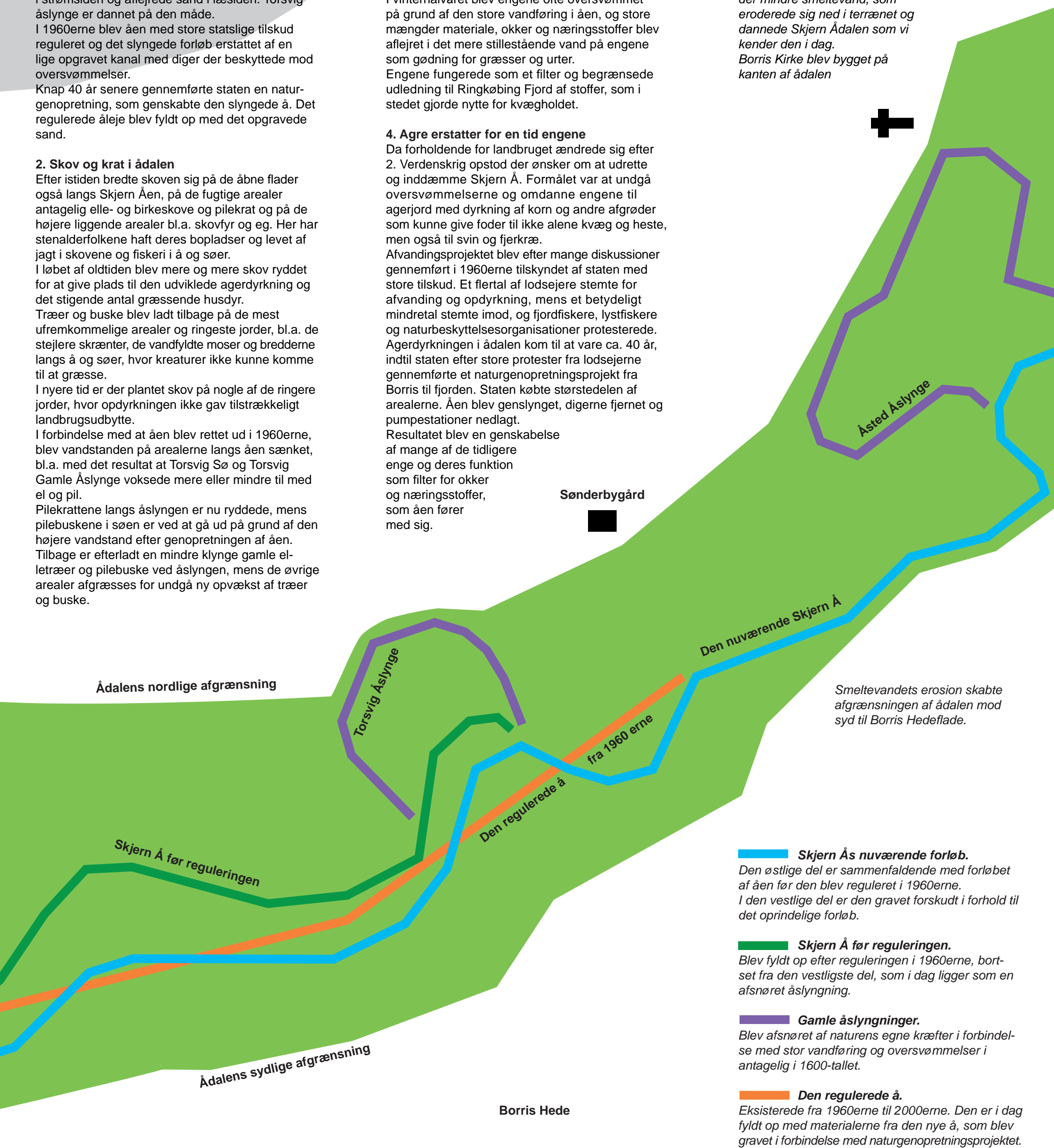
### 4. Agre erstatter for en tid engene

Da forholdene for landbruget ændrede sig efter 2. Verdenskrig opstod der ønsker om at udrette og inddæmme Skjern Å. Formålet var at undgå oversvømmelserne og omdanne engene til agerjord med dyrkning af korn og andre afgrøder som kunne give foder til ikke alene kvæg og heste, men også til svin og fjerkræ. Afvandsprojektet blev efter mange diskussioner gennemført i 1960'erne tilskyndet af staten med store tilskud. Et flertal af lodsejere stemte for afvanding og opdyrkning, mens et betydeligt mindretal stemte imod, og fjordfiskere, lystfiskere og naturbeskyttelsesorganisationer protesterede. Agerdyrkingen i ådalen kom til at vare ca. 40 år, indtil staten efter store protester fra lodsejerne gennemførte et naturgenopretningsprojekt fra Borris til fjorden. Åen blev genslyngnet, digerne fjernet og pumpestationer nedlagt. Resultatet blev en genskabelse af mange af de tidligere enge og deres funktion som filter for okker og næringsstoffer, som åen fører med sig.

Den grå farve viser nogenlunde sydgrænsen af Skovbjerg Bakkeø, som er moræneaflejringer fra næstsidste istid.

Smeltevandet under sidste istid strømmede mod vest langs foden af bakkeøen. Strømmen medbragte sand, som blev aflejret og dannede et fladt terræn fra bakkeøen i nord og ned over Borris Hede.

Ved istidens afslutning kom der mindre smeltevand, som eroderede sig ned i terrænet og dannede Skjern Ådalen som vi kender den i dag. Borris Kirke blev bygget på kanten af ådalen



Smeltevandets erosion skabte afgrænsningen af ådalen mod syd til Borris Hedeflade.

- Skjern Ås nuværende forløb.**  
Den østlige del er sammenfaldende med forløbet af åen før den blev reguleret i 1960'erne. I den vestlige del er den gravet forskudt i forhold til det oprindelige forløb.
- Skjern Å før reguleringen.**  
Blev fyldt op efter reguleringen i 1960'erne, bortset fra den vestligste del, som i dag ligger som en afsnøret åslyngning.
- Gamle åslyngninger.**  
Blev afsnøret af naturens egne kræfter i forbindelse med stor vandføring og oversvømmelser i antagelig i 1600-tallet.
- Den regulerede å.**  
Eksisterede fra 1960'erne til 2000'erne. Den er i dag fyldt op med materialerne fra den nye å, som blev gravet i forbindelse med naturgenopretningsprojektet.